
INFORME: POBRESA ENERGÈTICA DE TARRAGONA

Evolució 2013-2020



PLA LOCAL D'ACCIÓ COMUNITÀRIA INCLUSIVA
OFICINA DE PLANIFICACIÓ I GESTIÓ IMSS

Institut Municipal
de Serveis Socials
som al teu costat


Pla Local d'Acció Comunitària Inclusiva

 AJUNTAMENT DE
TARRAGONA


www.tarragona.cat  APP
TGN
AGENDA

Coordinació de l'informe: **Neus Gimeno Pina**

Elaborat per:

Jéssica Cantos Egea

Paula Civit Gebellí

Sandra Arnal

Oficina Tècnica del Pla Local d'Acció Comunitària Inclusiva de Tarragona – Institut Municipal de Serveis Socials de Tarragona



Febrer 2021

AJUNTAMENT DE TARRAGONA

ÍNDEX

1. INTRODUCCIÓ.....	3
2. INDICADORS DE POBRESA ENERGÈTICA.....	4
2.1. INDICADORS DELS AJUTS D'URGÈNCIA SOCIAL EN POBRESA ENERGÈTICA	4
2.2. INDICADORS DELS AJUTS DEL FONS SOCIAL D'EMATSA	9
2.3. DADES DE LES LLISTES D'INFORMES DE VULNERABILITAT DE LES EMPRESSES COMERCIALIZADORES.....	11
2.4. INDICADORS DEL SERVEI DEL PUNT D'ASSESSORAMENT ENERGÈTIC..	12

1. INTRODUCCIÓ

La pobresa energètica ha esdevingut una problemàtica nova des de fa uns anys i afecta les persones que no poden pagar les factures de llum, aigua i gas. Davant d'aquesta nova realitat, els ajuntaments han hagut d'establir estratègies per donar suport a la seva actuació en la defensa dels drets energètics de la ciutadania, especialment la més vulnerable.

S'entén per pobresa energètica la «incapacitat [d'una llar] d'arribar a un nivell social i materialment necessari de serveis domèstics de l'energia» (Bouzarovski i Petrova, 2015). Aquesta definició vol superar la dicotomia accés / capacitat de pagament i proposa considerar la pobresa energètica com un problema global.

Davant la dificultat del desplegament de la Llei 24/2015 i totes les controvèrsies en la seva posada en pràctica, en l'àmbit local han estat els Serveis Socials els que han atès les necessitats de moltes famílies que es troben en situació de pobresa energètica.

L'objectiu fonamental d'aquest informe és proporcionar una informació àmplia i actualitzada sobre l'evolució de les famílies que tenen alguna dificultat relacionada amb la pobresa energètica en el període 2013-2020.

En aquest informe es visualitza quina és l'evolució dels ajuts d'urgència social de pobresa energètica a la ciutat de Tarragona durant el període de 2013-2020. Quan en aquest informe es parla d'ajut d'urgència social de pobresa energètica, s'hi engloben, sota aquest concepte, tots els ajuts relacionats amb les altes de subministraments a les diverses comercialitzadores i el pagament de factures de tots tres serveis bàsics de la llar: aigua, llum i gas.

A banda, també s'han previst els ajuts socials realitzats des del fons social d'EMATSA per cobrir els ajuts d'aigua a famílies vulnerables. En el següent punt s'hi troben el total d'informes de vulnerabilitat que s'han dut a terme a partir de les notificacions rebudes de les empreses comercialitzadores. I, per acabar, en el darrer apartat hi ha alguns dels indicadors que s'han recollit del servei del Punt d'Assessorament Energètic, que es va portar a terme entre setembre del 2018 i setembre del 2019. D'aquest servei se'n va fer una prova pilot entre els anys 2015 i 2016. En cada apartat s'han fet unes conclusions per ajudar el lector o lectora a interpretar millor les dades.

L'equip de l'Oficina Tècnica del Pla Local d'Acció Comunitària Inclusiva espera, amb aquest informe, poder contribuir una vegada més a posar al servei dels professionals i de la ciutadania dades i recursos per continuar produint i transferint coneixements sobre la situació de l'exclusió social en l'àmbit local.

2. INDICADORS DE POBRESA ENERGÈTICA

2.1. INDICADORS DELS AJUTS D'URGÈNCIA SOCIAL EN POBRESA ENERGÈTICA

Taula 1. Nombre d'ajuts d'urgència social en pobresa energètica sobre el total dels ajuts d'urgència social que es gestionen des de l'IMSST

Any	Nombre ajuts d'urgència social en pobresa energètica	Nombre total ajuts urgència social	Percentatge sobre el total d'ajuts d'urgència social
2013	342	875	39,1 %
2014	605	1.567	38,6 %
2015	620	2.224	27,9 %
2016	799	2.935	27,2 %
2017	712	3.622	19,7 %
2018	1.009	4.763	21,2 %
2019	914	3.715	24,6 %
2020	784	4.953	15,8 %

Font: elaboració de l'Oficina Tècnica del PLACI amb dades del sistema d'informació social de l'IMSST

COMENTARI TAULA 1. En la taula 1 s'observa que, entre el 2013 i el 2016, les ajudes de pobresa energètica suposaven més d'una quarta part del total de les ajudes d'urgència social. A partir del 2017 el percentatge d'ajuts d'urgència social en pobresa energètica va disminuir respecte als anys anteriors, tot i un lleuger repunt l'any 2019. En valors, el nombre d'ajudes ha augmentat gradualment entre el període 2016-2018. En l'últim any hi ha una disminució significativa tant del nombre d'ajuts de pobresa energètica com del pes d'aquestes en el gruix de les ajudes d'urgència social. Aquest fet es pot explicar per la situació d'excepcionalitat de la pandèmia per covid-19. Per una banda, han augmentat les necessitats i, per tant, el nombre d'ajuts en general, i per l'altra, s'han dut a terme acords i mesures per pal·liar la situació de pobresa energètica durant els mesos de confinament.

Taula 2. Despesa d'ajuts d'urgència social en pobresa energètica sobre el total de la despesa dels ajuts d'urgència social gestionats des de l'IMSST

	Nombre ajuts urgència social 2013	Nombre ajuts urgència social 2014	Nombre ajuts urgència social 2015	Nombre ajuts urgència social 2016	Nombre ajuts urgència social 2017	Nombre ajuts urgència social 2018	Nombre ajuts urgència social 2019	Nombre ajuts urgència social 2020
LLUM	194	336	371	463	461	807	787	654
AIGUA	76	153	145	198	103	26	11	20
GAS	72	116	104	138	146	146	116	110

Font: elaboració de l'Oficina Tècnica del PLACI amb dades del sistema d'informació social de l'IMSST

COMENTARI TAULA 2. Pel que fa a la despesa, segueix la mateixa tendència que els resultats de la taula 1: s'observa una disminució del percentatge de la despesa sobre el total d'ajuts d'urgència social. Bona part d'aquesta disminució es podria explicar per l'aplicació que ha tingut la Llei 24/2015 i la corresponent obligació per part de les empreses comercialitzadores d'establir mesures de protecció a les llars amb persones en situació de vulnerabilitat. A partir de l'any 2020, aquesta disminució s'explica també, com s'ha apuntat anteriorment, per la situació de la covid-19.

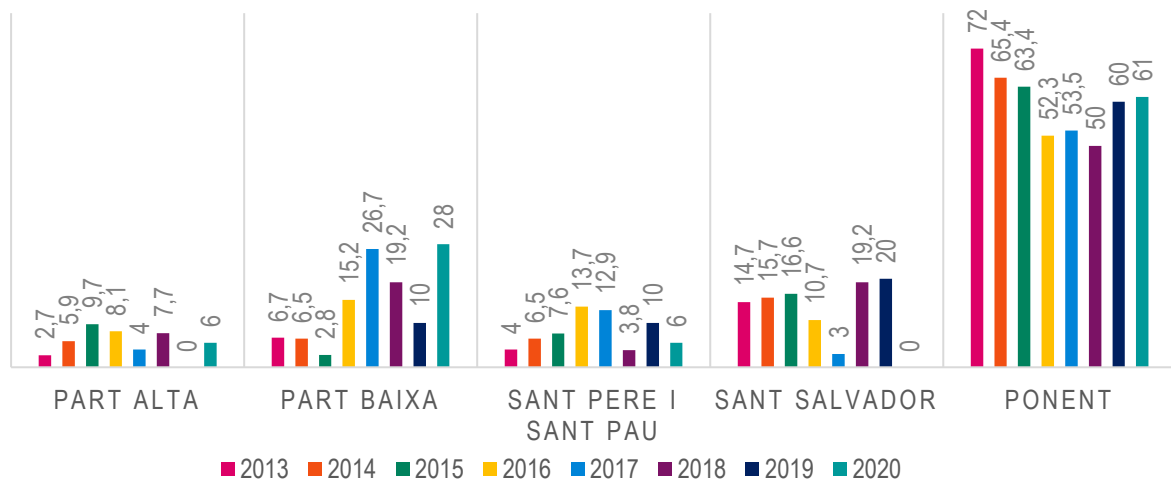
Taula 3. Nombre d'ajuts de pobresa energètica per tipologia entre 2013-2020

Any	Despesa ajuts d'urgència social pobresa energètica	Despesa total ajuts urgència social	Percentatge de la despesa sobre el total d'ajuts d'urgència social
2013	41.575,0 €	144.442,8 €	28,8 %
2014	63.753,3 €	195.981,6 €	32,5 %
2015	63.312,2 €	224.969,6 €	28,1 %
2016	79.382,2 €	295.597,0 €	26,9 %
2017	75.151,2 €	325.707,8 €	23,1 %
2018	72.204,5 €	322.330,3 €	22,4 %
2019	58.849,7 €	279.790 €	21 %
2020	48.687,8 €	492.821,9 €	9,9 %

Font: elaboració de l'Oficina Tècnica del PLACI amb dades del sistema d'informació social de l'IMSST

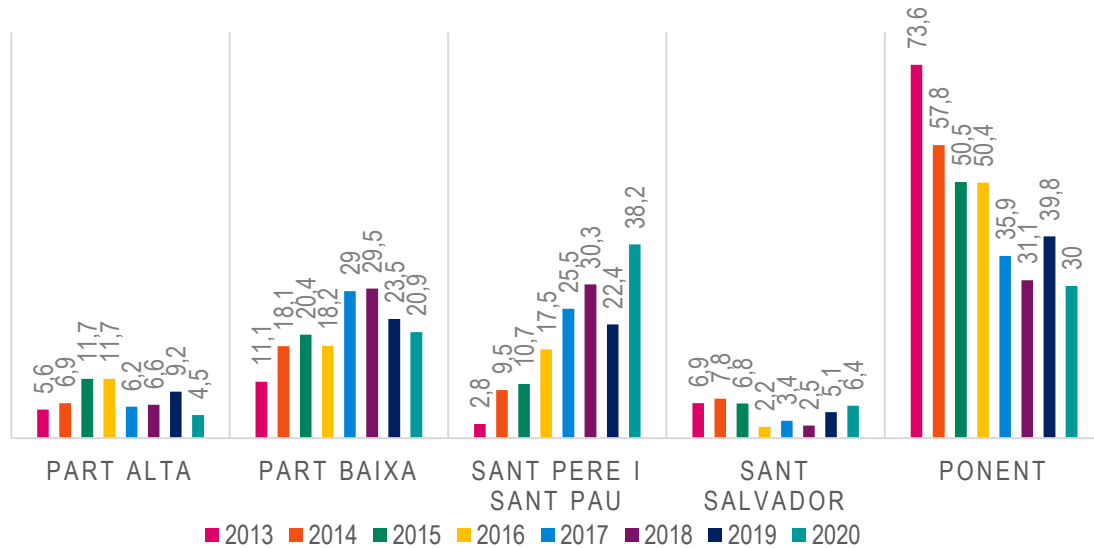
COMENTARI TAULA 3. En la taula 3 s'observa que la llum és el subministrament que menys poden assumir les famílies i que, per tant, es converteix en la tipologia d'ajut de pobresa energètica més recurrent. A partir del 2018, hi ha un increment de quasi el doble respecte a l'any anterior. El 2020, però, presenta una disminució. Posteriorment, trobem l'aigua i després el gas, tot i que la diferència entre aquests dos subministraments no és gaire significativa fins al 2018. Els ajuts que s'han dut a terme corresponen majoritàriament a les altes de subministrament del servei, ja que EMATSA proporciona bonificacions pel consum d'ús domèstic a famílies en situació d'exclusió social valorades per l'IMSST.

Gràfic 1. Evolució dels ajuts de pobresa energètica D'AIGUA entre el 2013-2020 per EBAS en percentatge



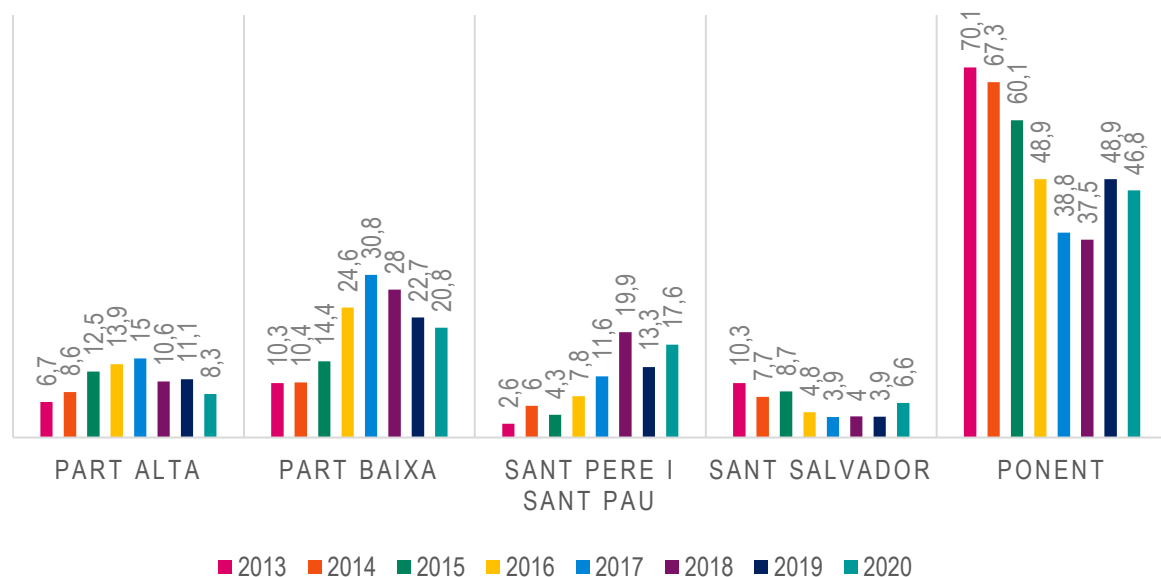
Font: elaboració de l'Oficina Tècnica del PLACI amb dades del sistema d'informació social de l'IMSST

Gràfic 2. Evolució dels ajuts de pobresa energètica DE GAS entre el 2013-2020 per EBAS en percentatge



Font: elaboració de l'Oficina Tècnica del PLACI amb dades del sistema d'informació social de l'IMSST

Gràfic 3. Evolució dels ajuts de pobresa energètica de LLUM entre el 2013-2020 per EBAS



Font: elaboració de l'Oficina Tècnica del PLACI amb dades del sistema d'informació social de l'IMSST

COMENTARIS GRÀFICS 1, 2 i 3. En els gràfics 1, 2 i 3 es mostra com han evolucionat cada un dels ajuts en pobresa energètica d'aigua, gas i llum en cada EBAS en aquests anys¹. La major cobertura en les tres tipologies coincideix en la zona de Ponent, on fins al 2016 suposaven més de la meitat, si bé han disminuït considerablement en deteniment de les altres zones en els últims cinc anys, en el 2019 aquesta zona ha rebut pràcticament la meitat dels ajuts. S'observa que en segona posició se situa la zona de la Part Baixa, tot i que en els últims dos anys han disminuït lleugerament. També és interessant assenyalar la tendència que s'observa en el barri de Sant Pere i Sant Pau, on n'hi ha un augment progressiu, any rere any, en concret pel que fa als ajuts de gas. En la zona de la Part Baixa, l'últim any s'hi detecta un despuntament en els ajuts d'aigua respecte d'altres anys; en canvi, a Sant Salvador no se n'hi ha fet cap durant el 2020.

Taula 4 . Percentatge d'increment del nombre d'ajuts de pobresa energètica interanual 2013-2020

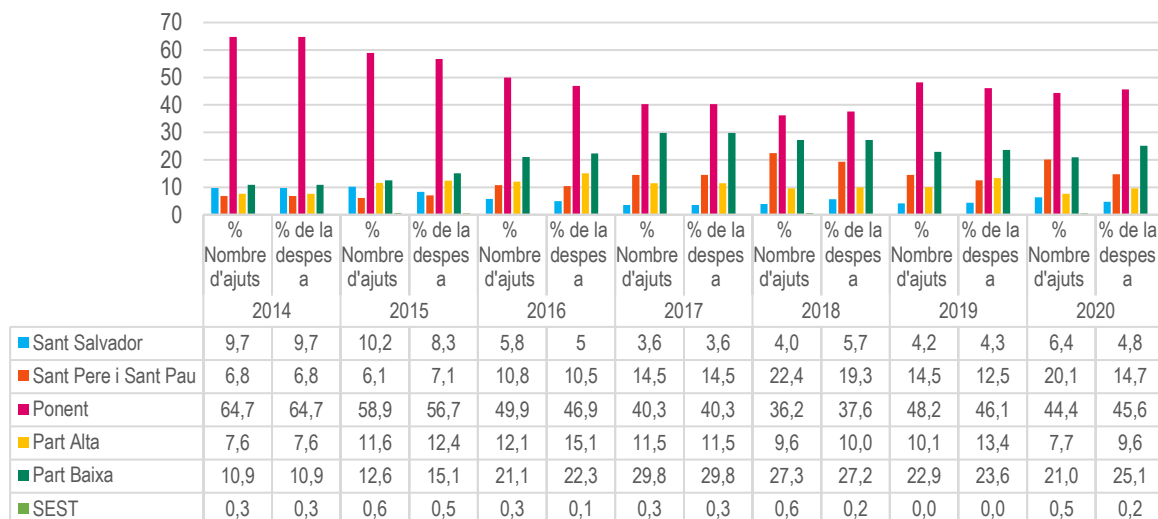
	LLUM	AIGUA	GAS
2013-2014	↑ 73,20 %	↑ 101,32 %	↑ 61,11 %
2014-2015	10,42 %	↓ -5,23 %	↓ -10,34 %
2015-2016	24,80 %	36,55 %	↑ 32,69 %
2016-2017	↓ -0,43 %	↓ -47,98 %	5,80 %
2017-2018	↑ 75 %	↓ -75 %	0 %
2018-2019	-2 %	↓ -58 %	↓ -21 %
2019-2020	↓ -17 %	↑ 55 %	-5 %

Font: elaboració de l'Oficina Tècnica del PLACI amb dades del sistema d'informació social de l'IMSST

COMENTARI TAULA 4. En aquesta taula s'observa que durant el període de 2013 i 2014 l'increment dels ajuts de pobresa energètica anava a l'alça, amb un increment exponencial. Ens els darrers anys, es veu com ha anat disminuint. A partir del 2017 les ajudes d'aigua disminueixen cada any, tret d'aquest 2020, que augmenten un 55 % respecte de l'anterior. En general, però, s'adverteix un canvi de tendència, disminuint d'un any respecte a l'altre els ajuts d'urgència per pobresa energètica. Aquest fet podria explicar-se per l'impacte dels informes de vulnerabilitat i la recuperació econòmica posterior a la crisi del 2008.

¹ És important explicar al lector que el percentatge de cada any en les diverses zones s'ha fet amb el total d'ajudes d'aquell any. És a dir, els gràfics 1, 2 i 3 ofereixen una visió del conjunt d'ajudes en les tres tipologies que s'han dut a terme en cada centre de Serveis Socials, en una evolució d'anys que van des del 2013 al 2020, però el percentatge de cada any s'ha fet amb la suma d'aquell mateix any.

Gràfic 4. Evolució del percentatge d'ajuts en pobresa energètica i despesa per EBAS l'any 2014-2020



Font: elaboració de l'Oficina Tècnica del PLACI amb dades del sistema d'informació social de l'IMSST

COMENTARI GRÀFIC 4. Des del 2014, l'EBAS de Ponent és el que enregistra més demanda d'ajuts d'urgència social en pobresa energètica de tota la ciutat. Aquesta dada visualitza que podríem estar parlant de la zona de la ciutat amb major vulnerabilitat en pobresa energètica.

Durant els primers anys, 2014-2016, hi havia una gran disparitat entre els diversos EBAS; entre el 2017 i el 2018, s'observa una distribució més equitativa entre ells. Tot i així, és necessari remarcar que, en el 2019, a la zona de Ponent hi torna a augmentar el percentatge d'ajuts i despesa: n'acumula quasi la meitat. En general, se n'observa un lleuger augment al conjunt de la ciutat, tret de la zona de la Part Alta, que hi disminueix.

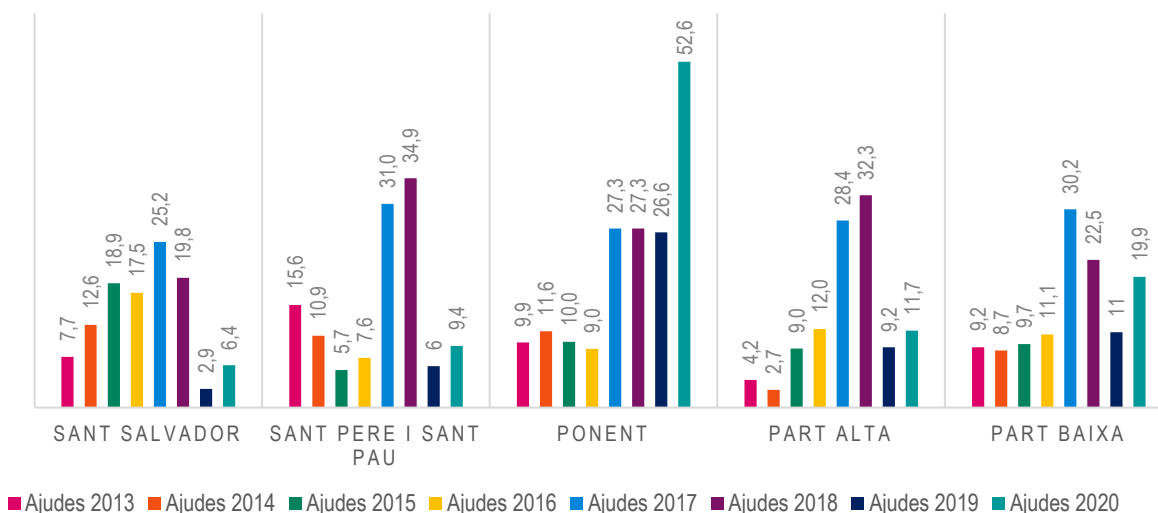
2.2. INDICADORS DELS AJUTS DEL FONS SOCIAL D'EMATSA

Taula 5. Nombre d'ajuts realitzats pel fons social d'EMATSA

	Ajudes 2013	Ajudes 2014	Ajudes 2015	Ajudes 2016	Ajudes 2017	Ajudes 2018	Ajudes 2019	Ajudes 2020	Total
SANT SALVADOR	27	44	66	61	88	69	10	11	365
SANT PERE I SANT PAU	60	42	22	29	119	134	22	16	428
PONENT	122	143	123	110	335	335	93	90	1261
PART ALTA	14	9	30	40	95	108	32	20	328
PAR BAIXA	38	36	40	46	125	93	40	34	418
TOTAL	261	274	281	286	762	739	197	171	2.800

Font: elaboració de l'Oficina Tècnica del PLACI amb dades del sistema d'informació social de l'IMSST

Gràfic 5. Percentatge del nombre d'ajuts del fons social d'EMATSA entre 2013-2020 per EBA



Font: elaboració de l'Oficina Tècnica del PLACI amb dades del sistema d'informació social de l'IMSST

COMENTARI DELS INDICADORS DE L'AJUT DEL FONS SOCIAL D'EMATSA. En la taula 5 es mostra en números absoluts quants ajuts del fons social d'EMATSA s'han realitzat en cada EBAS. S'observa que des del 2017 s'han incrementat el nombre d'ajudes; això vindria donat pel fet que hi va haver un increment de pressupost en aquesta tipologia de bonificació. Tot i així, en l'últim any els ajuts han disminuït considerablement, passant d'un total de 739 l'any 2018 a 171 el 2020. L'EBAS que més ajuts del fons social d'EMATSA ha sol·licitat en aquests darrers set anys ha estat Ponent. Cal destacar que, aquest últim any, als barris de Ponent s'hi han destinat la meitat dels ajuts d'EMATSA. A la Part Baixa també hi han augmentat el nombre d'ajuts respecte d'anys anteriors. Aquest fet es pot explicar per les mesures preses pel Govern durant els mesos de l'estat d'alarma per la covid-19, que no es podien efectuar talls de subministrament.

Durant el 2020, cal destacar l'existència d'una circular de la Generalitat de Catalunya en què instava a garantir l'abastiment d'aigua de qualitat a tota la població i a tancar —si es podia— les fonts públiques per tal de fer front a la pandèmia de la covid-19. Les mesures preses per al subministrament d'aigua en situacions d'emergència han estat:

- La instal·lació de vint-i-tres comptadors solidaris.
- La distribució de garrafes d'aigua, durant el període d'alarma del 2020, a diverses famílies que no disposaven d'aigua corrent en les seves llars i no podien recórrer a les fonts. Se'n feia un repartiment amb una periodicitat de cada deu dies. Es van beneficiar d'aquesta mesura trenta-tres adults i dinou menors. La distribució va ser la següent: tretze famílies a la zona centre de la ciutat, dues famílies a la zona de Ponent i una família a Sant Salvador.

2.3. DADES DE LES LLISTES D'INFORMES DE VULNERABILITAT DE LES EMPRESES COMERCIALIZADORES

Taula 6. Nombre d'informes per expedient Hèstia per cada empresa comercialitzadora en evolució

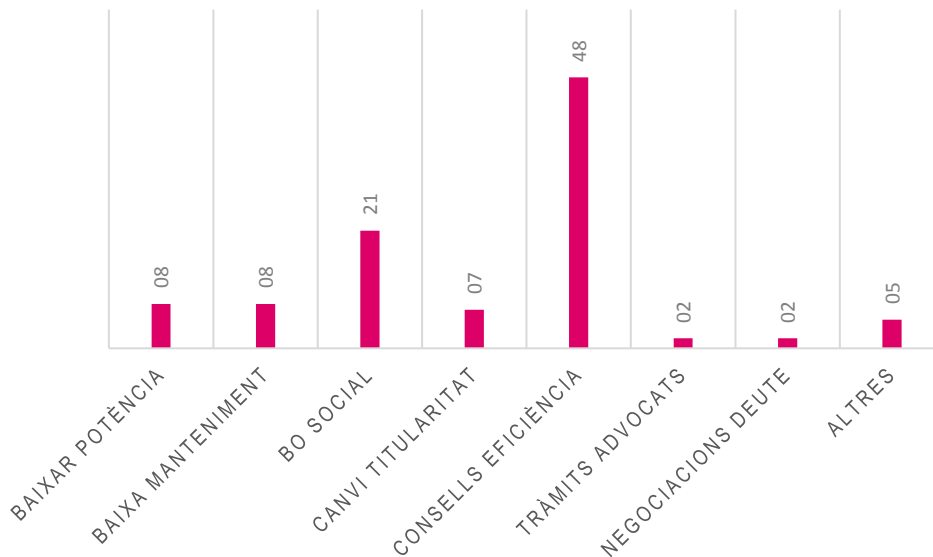
EMPRESA COMERCIALIZADORA	Nombre d'informes per expedient HÈSTIA 2016	Nombre d'informes per expedient HÈSTIA 2017	Nombre d'informes per expedient HÈSTIA 2018	Nombre d'informes per expedient HÈSTIA 2019	Nombre d'informes per expedient HÈSTIA 2020
IBERDROLA	23	57	118	116	79
VIESGO ENERGIA	2	27	24	-	-
GAS NATURAL	0	322	134	644	132
ENDESA	129	117	137	1260	1421
EMATSA	397	235	366	385	408
EDP	-	-	3	2	1
TOTALS	551	758	782	2407	2041

Font: elaboració de l'Oficina Tècnica del PLACI

COMENTARI DELS INDICADORS DELS INFORMES DE VULNERABILITAT DE LES EMPRESES COMERCIALIZADORES. Les principals empreses que subministren energia a les famílies a qui s'ha realitzat l'informe de vulnerabilitat des dels Serveis Socials han estat Endesa, EMATSA i Gas Natural. En els dos últims anys s'han incrementat, passant d'aproximadament d'uns vuit-cents el 2018 a més de dos mil tant el 2019 com el 2020. Aquest increment ve determinat pel desplegament de la Llei 24/2015, de pobresa energètica, per la qual les empreses subministradores han d'informar els ens locals de la manca de pagament i de la detecció de situacions de vulnerabilitat de famílies en matèria de pobresa energètica, és a dir, la incapacitat d'atendre el pagament de les despeses d'aigua, llum i gas.

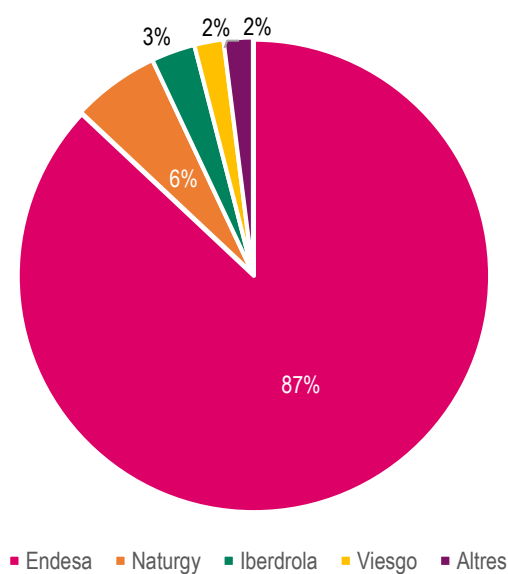
2.4. INDICADORS DEL SERVEI DEL PUNT D'ASSESSORAMENT ENERGÈTIC

Gràfic 6. Percentatge d'assessoraments al PAE per companyies subministradores



Font: elaboració tècnica suport a projectes de l'Oficina de Planificació i Gestió de l'IMSST

Gràfic 7. Empresa comercialitzadora contractada per les famílies participants



Font: elaboració de l'Oficina Tècnica del PLACI

COMENTARI DELS INDICADORS DEL SERVEI PUNT D'ASSESSORAMENT ENERGÈTIC

El conjunt de famílies que es van atendre en el servei del Punt d'Assessorament Energètic hi van ser derivades per part dels tècnics i tècniques dels Serveis Socials de Tarragona. Les respostes que pot oferir el Punt d'Assessorament Energètic són molt singulars i molt específiques. El conjunt de famílies que s'hi van derivar van ser de 385; d'aquestes, hi van assistir 268. L'empresa subministradora que tenia més persones amb vulnerabilitat de pobresa energètica és ENDESA (87 %).

També es van fer assessoraments grupals a centres cívics i llars de jubilats. Als centres cívics hi van participar seixanta-sis persones; a les llars de jubilats, trenta-set.

Pel que fa al tipus d'assessorament que es va fer, en la majoria de casos es tracta de consells per millorar l'eficiència (48 %), així com la reducció de la potència contractada o el manteniment, i la sol·licitud del bo social. Finalment, la percepció de confiança en el servei i la seva bona acceptació van ser dos pilars fonamentals per tal que les famílies aportessin tota la informació necessària, cosa que ha facilitat la feina posterior de tramitació. El fet que el tècnic del projecte fos una persona no interessada o imparcial tant per les empreses comercialitzadores com pels Serveis Socials es va valorar molt positivament.