
INFORME: POBRESA ENERGÈTICA DE TARRAGONA

Evolució 2013-2021



PLA LOCAL D'ACCIÓ COMUNITÀRIA INCLUSIVA
OFICINA DE PLANIFICACIÓ I GESTIÓ IMSST

Institut Municipal
de Serveis Socials
som al teu costat


Pla Local d'Acció Comunitària Inclusiva

 AJUNTAMENT DE
TARRAGONA


www.tarragona.cat  APP
TGN
AGENDA

Coordinació de l'informe: **Neus Gimeno Pina**

Elaborat per:

Jèssica Cantos Egea

Paula Civit Gebellí

Sandra Arnal Benaiges

Oficina Tècnica del Pla Local d'Acció Comunitària Inclusiva de Tarragona – Institut Municipal de Serveis Socials de Tarragona



Maig 2022

AJUNTAMENT DE TARRAGONA

ÍNDEX

1. INTRODUCCIÓ	3
2. INDICADORS DE POBRESA ENERGÈTICA	4
2.1. INDICADORS DELS AJUTS D'URGÈNCIA SOCIAL EN POBRESA ENERGÈTICA.....	4
2.2. INDICADORS DELS AJUTS DEL FONS SOCIAL D'EMATSA.....	10
2.3. DADES DE LES LLISTES D'INFORMES DE VULNERABILITAT DE LES EMPRESSES COMERCIALIZADORES	12
CONCLUSIONS	13
REFERÈNCIES BIBLIOGRÀFIQUES	13

1. INTRODUCCIÓ

La pobresa energètica ha esdevingut una problemàtica nova des de fa uns anys i afecta les persones que no poden pagar les factures de llum, aigua i gas. Davant d'aquesta nova realitat, els ajuntaments han hagut d'establir estratègies per donar suport a la seva actuació en la defensa dels drets energètics de la ciutadania, especialment la més vulnerable.

S'entén per pobresa energètica la «incapacitat [d'una llar] d'arribar a un nivell social i materialment necessari de serveis domèstics de l'energia» (Bouzarovski i Petrova, 2015). Aquesta definició vol superar la dicotomia accés / capacitat de pagament i proposa considerar la pobresa energètica com un problema global.

Davant la dificultat del desplegament de la Llei 24/2015 i totes les controvèrsies en la seva posada en pràctica, en l'àmbit local han estat els Serveis Socials els que han atès les necessitats de moltes famílies que es troben en situació de pobresa energètica.

L'objectiu fonamental d'aquest informe és proporcionar una informació àmplia i actualitzada sobre l'evolució de les famílies que tenen alguna dificultat relacionada amb la pobresa energètica en el període 2013-2021.

En aquest informe quan ens referim a ajut d'urgència social de pobresa energètica, s'hi engloben tots els ajuts relacionats amb les altes de subministraments a les diverses empreses comercialitzadores i el pagament de factures de tots tres serveis bàsics de la llar: aigua, llum i gas.

A banda, també s'han previst els ajuts socials realitzats des del fons social d'EMATSA per cobrir els ajuts d'aigua a famílies vulnerables. En el següent punt s'hi troben el total d'informes de vulnerabilitat que s'han dut a terme a partir de les notificacions rebudes de les empreses comercialitzadores.

L'equip de l'Oficina Tècnica del Pla Local d'Acció Comunitària Inclusiva espera, amb aquest informe, poder contribuir una vegada més a posar al servei dels i les professionals i de la ciutadania, dades i recursos per continuar produint i transferint coneixements sobre la situació de l'exclusió social en l'àmbit local.

2. INDICADORS DE POBRESA ENERGÈTICA

2.1. INDICADORS DELS AJUTS D'URGÈNCIA SOCIAL EN POBRESA ENERGÈTICA

Taula 1. Nombre d'ajuts d'urgència social en pobresa energètica sobre el total dels ajuts d'urgència social que es gestionen des de l'IMSST

Any	Nombre ajuts d'urgència social en pobresa energètica	Nombre total ajuts urgència social	Percentatge sobre el total d'ajuts d'urgència social
2013	342	875	39,1%
2014	605	1.567	38,6%
2015	620	2.224	27,9%
2016	799	2.935	27,2%
2017	712	3.622	19,7%
2018	1.009	4.763	21,2%
2019	914	3.715	24,6%
2020	784	4.953	15,8%
2021	752	3.132	24%

Font: elaboració de l'Oficina Tècnica del PLACI amb dades del sistema d'informació social de l'IMSST

COMENTARI TAULA 1. En la taula 1 s'observa que, entre el 2013 i el 2016, els ajuts de pobresa energètica suposaven més d'una quarta part del total dels ajuts d'urgència social. A partir del 2017 el percentatge d'ajuts d'urgència social en pobresa energètica va disminuir respecte als anys anteriors, especialment durant l'any 2020, on hi ha una disminució significativa tant del nombre d'ajuts de pobresa energètica com del pes d'aquestes en el gruix dels ajuts d'urgència social. Aquest fet es pot explicar per la situació d'excepcionalitat de la pandèmia per COVID-19. Per una banda, van augmentar les necessitats i, per tant, el nombre d'ajuts en general, i per l'altra, es van dur a terme acords i mesures per pal·liar la situació de pobresa energètica durant els mesos de confinament. Durant el 2021 han disminuït lleugerament el nombre d'ajuts tant per fer front a la pobresa energètica com els ajuts d'urgència social, però ha augmentat el pes dels ajuts en matèria energètica sobre el total.

Taula 2. Despesa d'ajuts en pobresa energètica sobre el total de la despesa dels ajuts d'urgència social gestionats des de l'IMSST

Any	Despesa ajuts d'urgència social en pobresa energètica	Despesa total ajuts d'urgència social	Percentatge de la despesa sobre el total d'ajuts d'urgència social
2013	41.575,0 €	144.442,8 €	28,8 %
2014	63.753,3 €	195.981,6 €	32,5 %
2015	63.312,2 €	224.969,6 €	28,1 %
2016	79.382,2 €	295.597,0 €	26,9 %
2017	75.151,2 €	325.707,8 €	23,1 %
2018	72.204,5 €	322.330,3 €	22,4 %
2019	58.849,7 €	279.790 €	21 %
2020	48.687,8 €	492.821,9 €	9,9 %
2021	51.672,1 €	417.239,7 €	12 %

Font: elaboració de l'Oficina Tècnica del PLACI amb dades del sistema d'informació social de l'IMSST

COMENTARI TAULA 2. Pel que fa a la despesa, segueix la mateixa tendència que els resultats de la taula 1: s'observa una disminució del percentatge de la despesa sobre el total d'ajuts d'urgència social. Bona part d'aquesta disminució es podria explicar per l'aplicació que ha tingut la Llei 24/2015 i la corresponent obligació per part de les empreses comercialitzadores d'establir mesures de protecció a les llars amb persones en situació de vulnerabilitat. A partir de l'any 2020, aquesta disminució pot ser conseqüència també, com s'ha apuntat anteriorment, per la situació de la COVID-19. Durant el 2021 s'observa un lleuger augment de la despesa en ajuts de pobresa energètica i del percentatge d'aquesta sobre el total dels ajuts d'urgència social. Aquest augment pot ser degut a la pujada de preus dels subministraments bàsics.

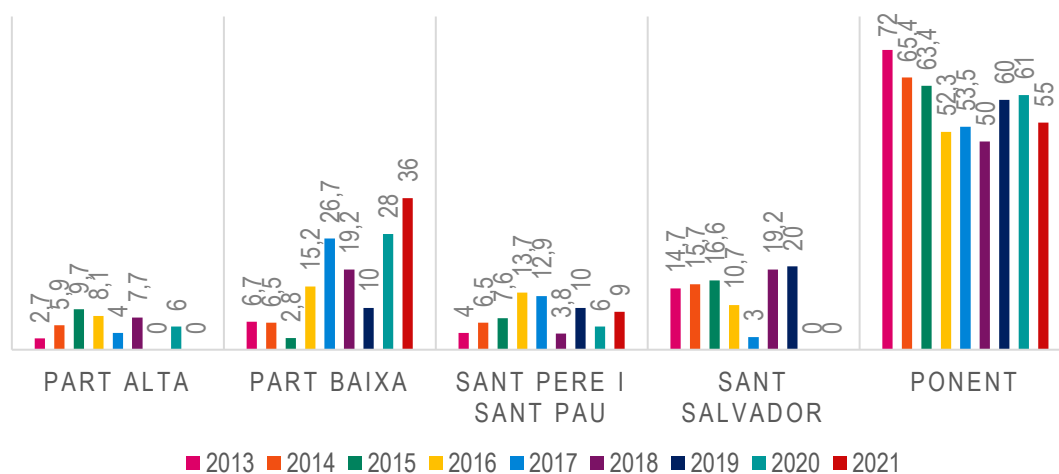
Taula 3. Nombre d'ajuts de pobresa energètica per tipologia entre 2013-2021

	Nombre ajuts urgència social 2013	Nombre ajuts urgència social 2014	Nombre ajuts urgència social 2015	Nombre ajuts urgència social 2016	Nombre ajuts urgència social 2017	Nombre ajuts urgència social 2018	Nombre ajuts urgència social 2019	Nombre ajuts urgència social 2020	Nombre ajuts urgència social 2021
Llum	194	336	371	463	461	807	787	654	649
Aigua	76	153	145	198	103	26	11	20	11
Gas	72	116	104	138	146	146	116	110	92

Font: elaboració de l'Oficina Tècnica del PLACI amb dades del sistema d'informació social de l'IMSST

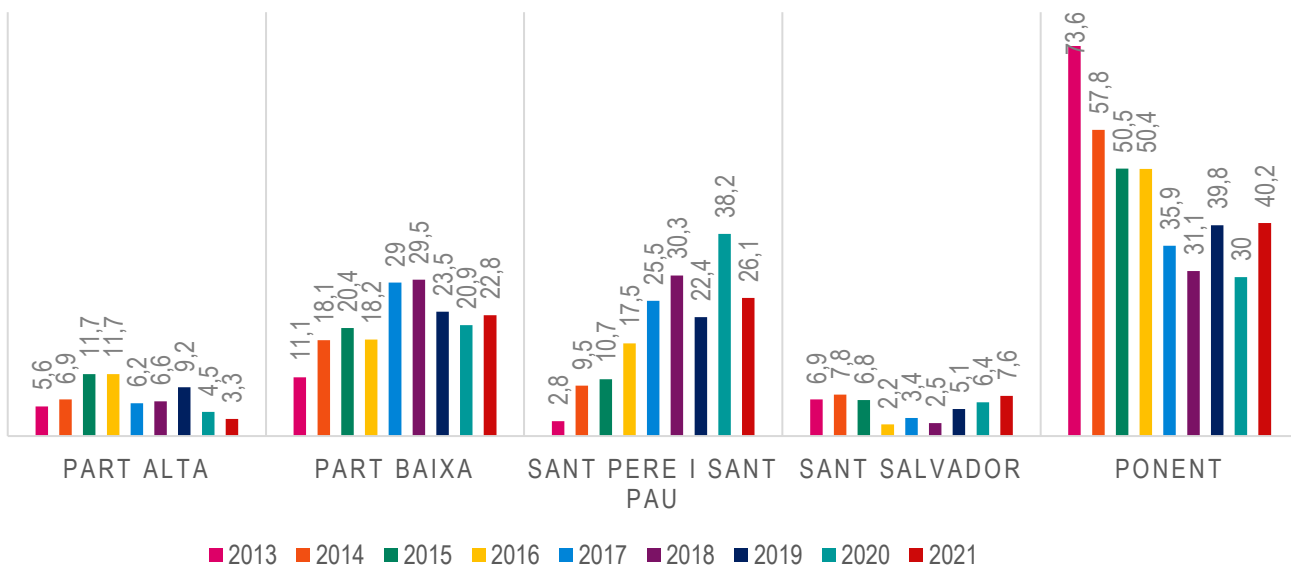
COMENTARI TAULA 3. En la taula 3 s'observa que la llum és el subministrament que menys poden assumir les famílies i que, per tant, es converteix en la tipologia d'ajut de pobresa energètica més recurrent. A partir de 2018, hi ha un increment de quasi el doble respecte a l'any anterior. El 2020, però, presenta una disminució, tendència que continua en l'any 2021. Pel que fa als ajuts de l'aigua i el gas, la diferència entre aquests dos subministraments no és gaire significativa fins al 2018. En els ajuts d'aigua cal destacar que corresponen majoritàriament a les altes de subministrament del servei, ja que EMATSA proporciona bonificacions pel consum d'ús domèstic a famílies en situació d'exclusió social valorades per l'IMSST.

Gràfic 1. Evolució dels ajuts de pobresa energètica d'AIGUA entre 2013-2021 per EBAS en percentatge



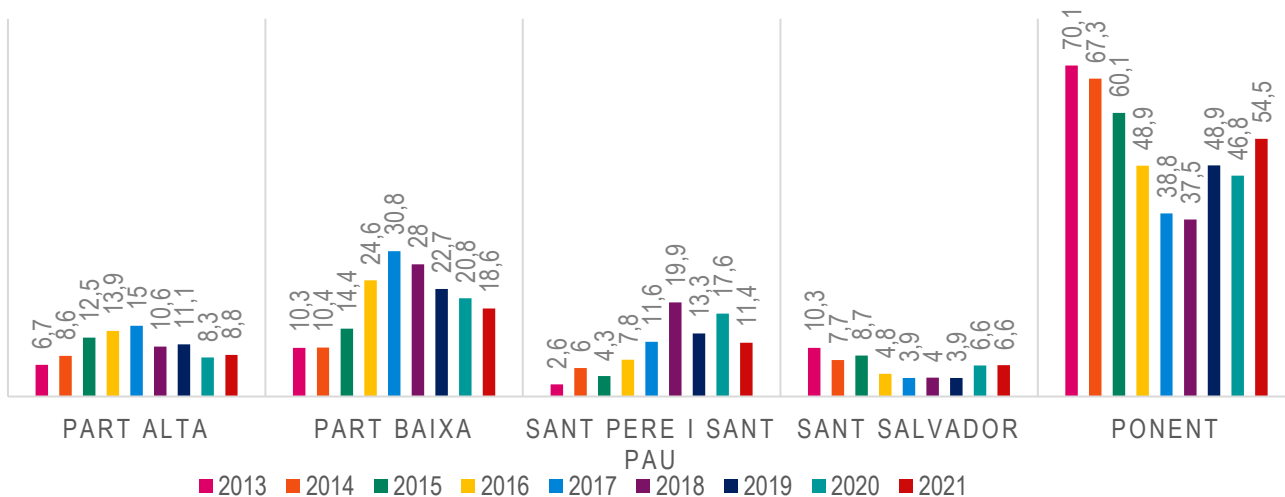
Font: elaboració de l'Oficina Tècnica del PLACI amb dades del sistema d'informació social de l'IMSST

Gràfic 2. Evolució dels ajuts de pobresa energètica de GAS entre 2013-2021 per EBAS en percentatge



Font: elaboració de l'Oficina Tècnica del PLACI amb dades del sistema d'informació social de l'IMSST

Gràfic 3. Evolució dels ajuts de pobresa energètica de LLUM entre 2013-2021 per EBAS en percentatge



Font: elaboració de l'Oficina Tècnica del PLACI amb dades del sistema d'informació social de l'IMSST

COMENTARIS GRÀFICS 1, 2 i 3. En els gràfics 1, 2 i 3 es mostra com han evolucionat en els darrers anys cadascuna de les modalitats d'ajuts en concepte de pobresa energètica en les diferents EBAS¹. La major cobertura en les tres tipologies coincideix en la zona de Ponent, on fins al 2016 suposaven més de la meitat. Tot i que han disminuït considerablement en comparació amb les altres zones en els darrers cinc anys, l'any 2019 aquesta zona va rebre, pràcticament, la meitat dels ajuts. S'observa que en segona i tercera posició se situen les zones de Part Baixa i Sant Pere i Sant Pau, aquesta última a l'alça els dos últims anys. A Part Baixa, des de 2020 s'hi detecta un espuntament en els ajuts d'aigua respecte d'altres anys. En canvi, a Sant Salvador no s'ha tramitat cap ajut d'aquesta tipologia en els darrers dos anys.

Taula 4 . Increment del nombre d'ajuts de pobresa energètica interanual 2013-2021

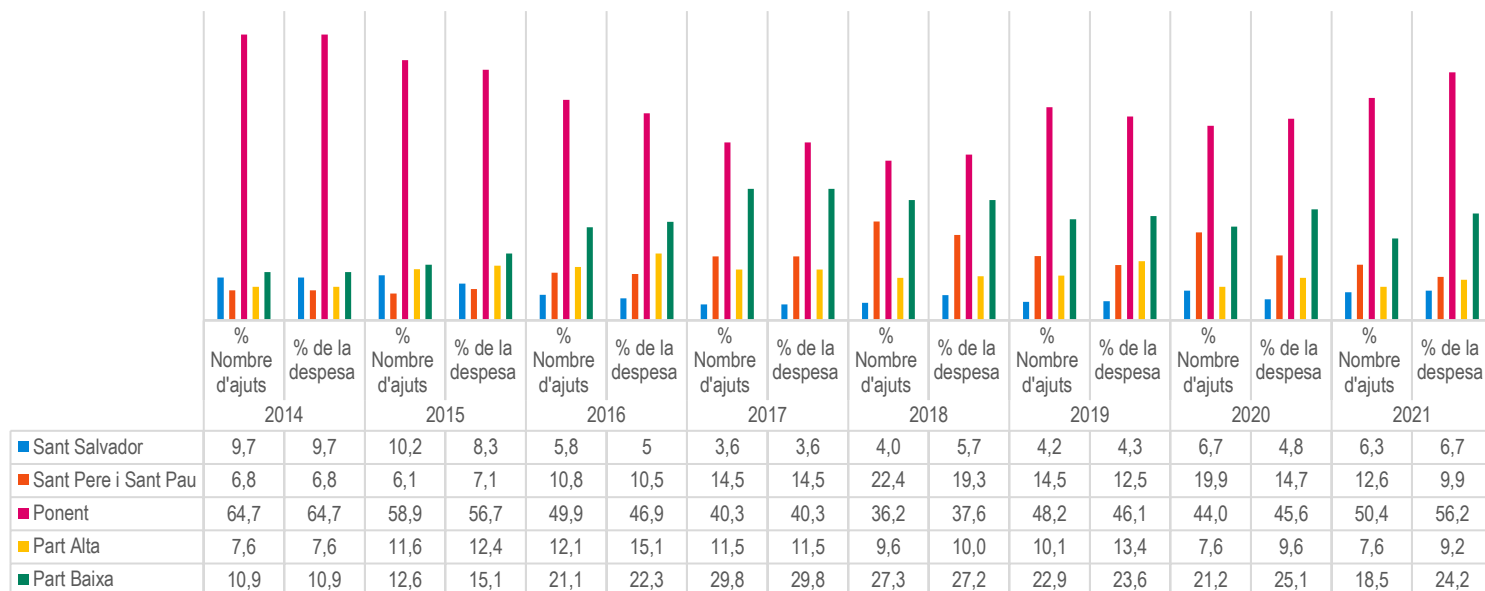
	LLUM	AIGUA	GAS
2013-2014	↑ 73,20 %	↑ 101,32 %	↑ 61,11 %
2014-2015	10,42 %	-5,23 %	↓ -10,34 %
2015-2016	24,80 %	↑ 36,55 %	↑ 32,69 %
2016-2017	-0,43 %	↓ -47,98 %	5,80 %
2017-2018	↑ 75 %	↓ -75 %	0 %
2018-2019	-2 %	↓ -58 %	↓ -21 %
2019-2020	↓ -17 %	↑ 55 %	-5 %
2020-2021	↓ -16,4%	-0,8%	↓ -45%

Font: elaboració de l'Oficina Tècnica del PLACI amb dades del sistema d'informació social de l'IMSST

COMENTARI TAULA 4. En aquesta taula s'observa que durant el període de 2013 a 2014 l'increment dels ajuts de pobresa energètica anava a l'alça, amb un increment exponencial. En els darrers anys, però, en general ha disminuït el nombre d'ajuts respecte a l'any anterior. A partir de 2017 veiem una tendència a la baixa pel que fa a la quantia d'ajuts tramitats en concepte d'aigua, a excepció de l'any 2020 que augmenten en un 55% respecte a l'any anterior. En general, però, s'adverteix un canvi de tendència, disminuint d'un any respecte a l'altre els ajuts d'urgència per pobresa energètica. Aquest fet podria explicar-se per l'impacte dels informes de vulnerabilitat i la recuperació econòmica posterior a la crisi de 2008.

¹ És important explicar al lector que el percentatge de cada any en les diverses zones s'ha fet amb el total d'ajuts d'aquell any. És a dir, els gràfics 1, 2 i 3 ofereixen una visió del conjunt d'ajuts en les tres tipologies que s'han dut a terme en cada centre de Serveis Socials, en una evolució d'anys que van des del 2013 al 2021, però el percentatge de cada any s'ha fet amb la suma d'aquell mateix any.

Gràfic 4. Evolució dels ajuts i la despesa en pobresa energètica per EBAS (2014-2021)



Font: elaboració de l'Oficina Tècnica del PLACI amb dades del sistema d'informació social de l'IMSST

COMENTARI GRÀFIC 4. Des de 2014, l'EBAS Ponent és el que registra més ajuts d'urgència social en matèria de pobresa energètica de tota la ciutat. Aquesta dada visualitza que podríem estar parlant de la zona de la ciutat amb major vulnerabilitat en pobresa energètica.

Durant els primers anys, 2014-2016, hi havia una gran disparitat entre els diversos EBAS; és entre el 2017 i el 2018 que s'observa una distribució més equitativa entre ells. Tot i això, és necessari remarcar que, en el 2019, a la zona de Ponent hi torna a augmentar el percentatge d'ajuts i despesa: n'acumula quasi la meitat. En general, es pot observar un lleuger augment al conjunt de la ciutat, tret de la zona de Sant Pere i Sant Pau, que hi disminueix.

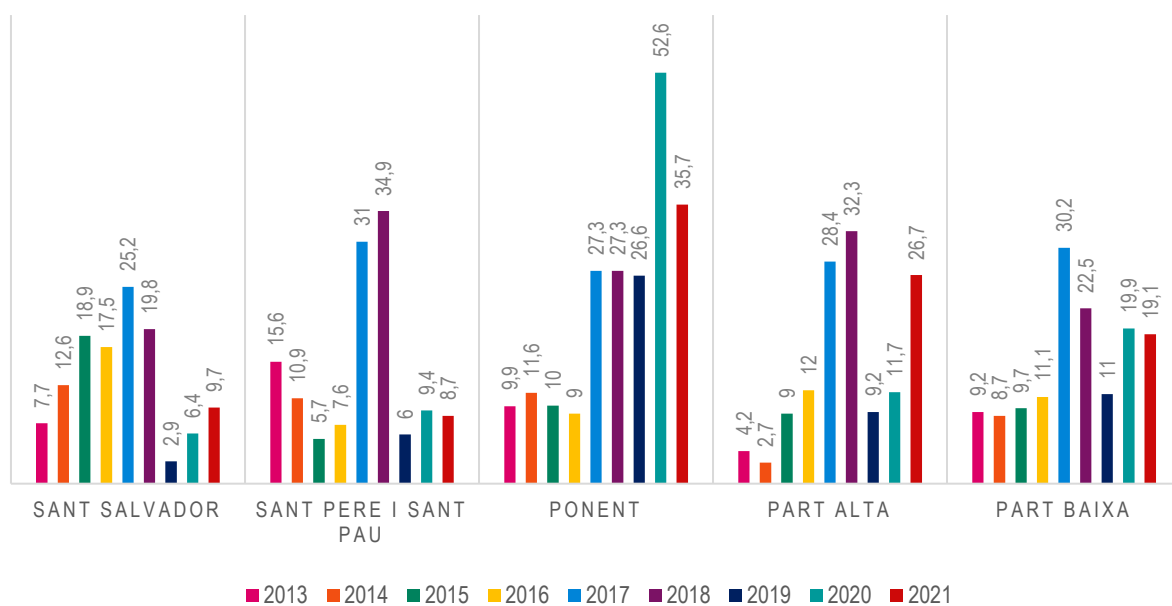
2.2. INDICADORS DELS AJUTS DEL FONS SOCIAL D'EMATSA

Taula 5. Nombre d'ajuts realitzats pel fons social d'EMATSA entre 2013-2021 per EBAS

	Ajuts 2013	Ajuts 2014	Ajuts 2015	Ajuts 2016	Ajuts 2017	Ajuts 2018	Ajuts 2019	Ajuts 2020	Ajuts 2021	Total
Sant Salvador	27	44	66	61	88	69	10	11	27	403
Sant Pere i Sant Pau	60	42	22	29	119	134	22	16	24	468
Ponent	122	143	123	110	335	335	93	90	99	1450
Part Alta	14	9	30	40	95	108	32	20	74	422
Par Baixa	38	36	40	46	125	93	40	34	53	505
TOTAL	261	274	281	286	762	739	197	171	277	3248

Font: elaboració de l'Oficina Tècnica del PLACI amb dades del sistema d'informació social de l'IMSST

Gràfic 5. Percentatge del nombre d'ajuts del fons social d'EMATSA entre 2013-2021 per EBAS



Font: elaboració de l'Oficina Tècnica del PLACI amb dades del sistema d'informació social de l'IMSST

COMENTARI DELS INDICADORS DE L'AJUT DEL FONS SOCIAL D'EMATSA.

A la taula 5 es mostra en nombres absoluts quants ajuts del fons social d'EMATSA s'han realitzat a cada EBAS. S'observa que des de 2017 s'han incrementat el nombre d'ajudes; això pot ser causat pel fet que hi va haver un increment de pressupost en aquesta tipologia de bonificació. A

partir de 2018 els ajuts han disminuït de manera significativa, tot i això es pot observar un lleuger repunt entre 2020 i 2021. L'EBAS que més ajuts del fons social d'EMATSA ha sol·licitat en aquests darrers set anys ha estat Ponent. En aquest últim any els ajuts en aquesta zona han disminuït respecte a l'any anterior, on suposaven la meitat dels ajuts de la ciutat. A Part Alta també es detecta un canvi de tendència, en aquest cas s'han triplicat el nombre d'ajuts respecte al 2020. Aquest fet es pot explicar per les mesures preses pel Govern durant els mesos de l'estat d'alarma per la COVID-19.

Taula 6. Nombre de comptadors solidaris instal·lats

	2020	2021
Comptadors solidaris	23	25

Font: elaboració de l'Oficina Tècnica del PLACI amb dades del sistema d'informació social de l'IMSST

És competència de l'Ajuntament garantir a la ciutadania el servei de subministrament d'aigua potable. Aquest subministrament s'ha de poder garantir a tota la població, amb especial cura a totes aquelles persones en situació de vulnerabilitat que poden tenir dificultat en l'accés al mateix.

El Consell Plenari de l'Ajuntament de Tarragona, el 20 de novembre de 2021, es va aprovar una moció en què, entre d'altres, s'acordava que es facilités la contractació provisional del subministrament d'aigua a les llars que patien exclusió social, i a establir un protocol per facilitar-ho.

Per part d'EMATSA es procedeix a la instal·lació de comptadors socials, amb càrrec al seu Fons Social, d'acord amb el contingut del protocol. Aquest fons cobreix les següents despeses en els supòsits afectats:

- Consum d'aigua fins a un límit de 100 litres per persona i dia, i taxa de clavegueram fins aquest límit. L'excés d'aquest consum comportarà la instal·lació d'un limitador de cabal i, d'acord amb el que es preveu a l'apartat 3.4 d'aquest protocol, la reiteració d'excés de consum podrà provocar la resolució i retirada del comptador.
- Instal·lació comptadors i alta al servei d'aigua.
- Tributs i altres conceptes que puguin portar associats les esmentades despeses.

2.3. DADES DE LES LLISTES D'INFORMES DE VULNERABILITAT DE LES EMPRESES COMERCIALIZADORES

Taula 7. Nombre d'informes per expedient Hèstia² per cada empresa comercialitzadora en evolució

Empresa Comercialitzadora	Nombre d'informes per expedient HÈSTIA 2016	Nombre d'informes per expedient HÈSTIA 2017	Nombre d'informes per expedient HÈSTIA 2018	Nombre d'informes per expedient HÈSTIA 2019	Nombre d'informes per expedient HÈSTIA 2020	Nombre d'informes per expedient HÈSTIA 2021
IBERDROLA	23	57	118	116	79	83
VIESGO ENERGIA	2	27	24	-	-	-
NATURGY	0	322	134	644	132	94
ENDESA	129	117	137	1260	1421	754
EMATSA	397	235	366	385	408	669
EDP	-	-	3	2	1	4
REPSOL	-	-	-	-	-	10
HOLALUZ	-	-	-	-	-	15
TOTALS	551	758	782	2407	2041	1629

Font: elaboració de l'Oficina Tècnica del PLACI amb dades del sistema d'informació social de l'IMSST

COMENTARI DELS INDICADORS DELS INFORMES DE VULNERABILITAT DE LES EMPRESES COMERCIALIZADORES.

Les principals empreses que subministren energia a les famílies a qui s'ha realitzat l'informe de vulnerabilitat des dels Serveis Socials han estat Endesa, EMATSA i Naturgy. En els dos últims anys s'han incrementat, passant d'aproximadament d'uns vuit-cents el 2018 a més de dos mil tant el 2019 com el 2020, i 1629 aquest últim any 2021. Aquest increment ve determinat pel desplegament de la Llei 24/2015, per la qual les empreses comercialitzadores han d'informar els ens locals de la manca de pagament dels seus usuaris.

² L'Hèstia és l'eina que utilitzen els Serveis Socials Bàsics, que principalment permet tenir els expedients de serveis socials dels ciutadans en format electrònic, entre d'altres.

CONCLUSIONS

- Durant el 2021 han disminuït lleugerament el nombre d'ajuts tant per fer front a la pobresa energètica com els ajuts d'urgència social, però ha augmentat el pes dels ajuts en matèria energètica sobre el total dels ajuts d'urgència social.
- En l'últim any també s'observa un lleuger augment de la despesa en els ajuts de pobresa energètica i del percentatge d'aquesta sobre el total dels ajuts d'urgència social. Aquest augment pot ser degut a la pujada de preus dels subministraments bàsics.
- La llum és el subministrament que menys poden assumir les famílies i que, per tant, es converteix en la tipologia d'ajut de pobresa energètica més recurrent.
- A la zona de Ponent és on es registren més ajuts d'urgència social en matèria de pobresa energètica de tota la ciutat i acumula la meitat de la despesa.
- A partir de 2019 hi ha un fort augment del nombre d'informes de vulnerabilitat de les empreses comercialitzadores.

REFERÈNCIES BIBLIOGRÀFIQUES

BOUZAROVSKI S, PETROVA S (2015). A global perspective on domestic energy deprivation: Overcoming the energy poverty-fuel poverty binary. *Energy Research and Social Science*. Elsevier Ltd. 10: 31-40.

